



# PROJET ÉDUCATIF



2024



Ludothèque LUDILOISIRS

# SOMMAIRE

<b>1</b>	Les valeurs associatives	page 1
<b>2</b>	Les objectifs éducatifs	page 2
<b>3</b>	Les moyens pédagogiques	page 4
<b>4</b>	Fonctionnement de la ludothèque	page 8



# LES VALEURS ASSOCIATIVES

Le projet éducatif de la ludothèque s'appuie et respecte les objectifs de l'association définis dans les statuts associatifs, notamment :

- Développer par le jeu, les différentes cultures, les sens de la relation
- Être un lieu d'échange et de rencontre autour du jeu
- Permettre aux mineurs de tous les milieux sociaux d'accéder à des jeux et jouets de qualité
- Proposer un service de prêt aux enfants, parents et collectivités
- Conseiller dans un choix des jouets et jeux pour des achats plus judicieux

L'action globale de l'association s'inscrit dans le champ de l'animation et en référence aux valeurs de l'éducation populaire définies dans **La charte de l'éducation populaire** (produite le 15 décembre 2005).

L'action de la ludothèque respecte également **La charte de qualité des ludothèques Françaises** (produite en juin 2003) produite par l'Association des Ludothèques Françaises qui est le cadre de référence pour toutes les ludothèques françaises ainsi que la **fiche-métier de ludothécaire** (produite en septembre 2012).

# LES OBJECTIFS ÉDUCATIFS

Les ludothèques ont pour principal objectif de favoriser la pratique du jeu libre et de faire reconnaître son importance tant sur le plan éducatif que social et culturel.

La ludothèque, par sa diversité, le nombre de jeux, de jouets proposés et leur disposition attractive, favorise le jeu libre, désintéressé et spontané.

C'est par ce projet de « jeu libre », en consacrant un temps et un espace spécifique à l'activité ludique, que la ludothèque permet à son public et notamment aux enfants de vérifier et de confronter leurs acquis en toute sécurité, en étant ainsi acteur de leur développement.

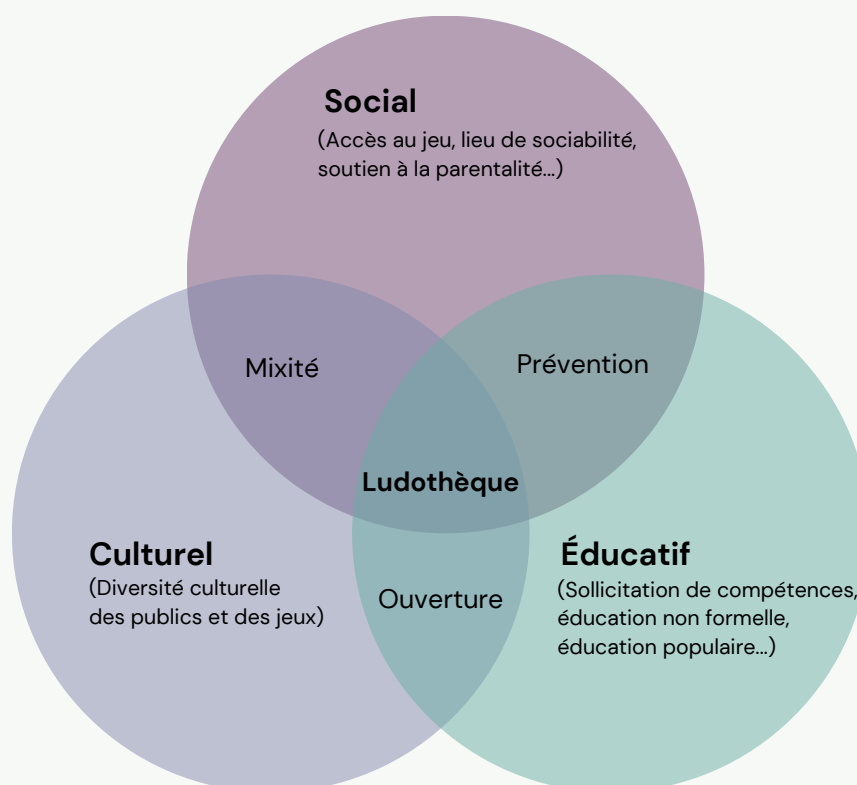


Fig. 1 Les fonctions de la ludothèque  
(Extrait du livret porteur de projet de l'ALF de 2019)

# LES OBJECTIFS ÉDUCATIFS

## 1 Éducatif

Les ludothèques visent à offrir aux individus toutes les possibilités d'épanouissement de leurs activités ludiques.

Si le jeu est un média essentiel à l'apprentissage et au développement harmonieux de l'enfant, il n'en reste pas moins enrichissant pour l'adulte.

Les ludothèques sont des lieux propices à la responsabilisation, à la prises d'autonomie, au respect du cadre, ainsi elles permettent la consolidation de savoirs formels dans une pratique informelle.

Elles proposent des espaces riches et variés stimulant l'imagination et le développement cognitif.

## 2 Social

Les ludothèques donnent à toutes les familles et tous les individus l'accès à un média culturel souvent onéreux. Elles offrent aux enfants de toutes catégories sociaux-culturelles les mêmes chances de s'épanouir par le jeu et essaient de proposer la découverte d'une grande diversité de jeux pour tous. Jouer c'est avant tout passer un bon moment avec les autres !

Pour favoriser les échanges, l'esprit associatif et les rencontres par l'intermédiaire du jeu, les ludothèques proposent des espaces favorables à la socialisation, des lieux ouverts aux différences afin d'encourager l'intégration et la reconnaissance de l'autre.

A travers le jeu, l'enfant apprend à se confronter à l'autre, à partager, à élaborer des moments de jeu commun, à vivre ensemble, à respecter l'autre, à créer des liens et à transmettre des savoirs aux autres.

## 3 Culturel

Les ludothèques sont avant tout des lieux de distraction à travers le jeu, des lieux de détente et de loisirs à travers un objet culturel parfois méconnu. Le jeu est le reflet des cultures, sa pratique ainsi que les formes qu'il prend sont différentes d'un pays à l'autre, d'un groupe à l'autre, d'une personne à l'autre.

Le jeu est en effet mis pour l'intérêt qu'il représente au travers d'expositions, de musées, d'études de sciences humaines, etc... Par la gestion d'une collection de jeux, et par le fait d'y donner accès, la ludothèque participe ainsi à la constitution, à la diffusion et à la préservation d'un patrimoine culturel ludique.



# LES MOYENS PÉDAGOGIQUE

Pour réaliser ces objectifs, l'équipe d'animation met en œuvre un ensemble d'actions qui constituent la réponse aux objectifs pédagogiques de la ludothèque :

## Jeu sur place

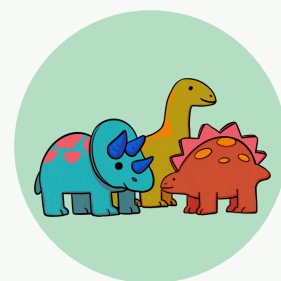


Dans les locaux de l'association, nous organisons 5 espaces de jeux différents : une salle de jeux vidéo, une salle de jeux de société et trois salles de jeux pour enfants (jeux symboliques, jeux de construction, parcours de motricité etc...).

Chaque salle bénéficie d'un aménagement respectant les contraintes spatiales et matérielles des différents jeux permettant une qualité de jeu optimale.

Ces espaces sont organisés de manière prôner le jeu libre. Ces espaces sont une invitation à jouer, tout en préservant la liberté du choix. Ils évoluent en fonction du public accueilli. Pour que le jeu reste libre à la fois dans le choix des jeux et dans leur utilisation, il doit cependant être encadré et amené dans des espaces réfléchis et aménagés en fonction du public reçu.

**Les mineurs sont sous la responsabilité des adultes.** Le fond de jeu est à disposition du public souhaitant jouer sur place, sous réserve de ranger tout jeu ou jouet après utilisation.



Le jeu sur place favorise les liens sociaux au sein des familles et entre les familles adhérentes. Il permet l'accès aux loisirs récréatifs grâce à des conditions d'accès facilités pour le public. L'activité ludique sur place favorise les apprentissages et l'intégration de normes (sociales, sociétales etc...).

# LES MOYENS PÉDAGOGIQUE

## L'emprunt de jeux

# 1400

Jeux, jouets, comprenant jeux d'exercice, jeux symboliques, jeux d'assemblage, jeux de règles, jeux surdimensionnés etc...



Emprunt 2 jeux & 1 puzzle pour 3 semaines max  
Les adhérents vérifient le contenu des jeux qu'ils empruntent pour les responsabiliser.



L'emprunt de jeux permet de lutter contre les inégalités d'accès aux jeux.



L'emprunt de jeux a également un rôle à jouer dans la sensibilisation du public à la surconsommation.



L'emprunt facilite l'évolution des supports ludiques à la maison en fonction des besoins et envies du public.  
Le jeu est vecteur de liens sociaux au sein du foyer.

# LES MOYENS PÉDAGOGIQUE

## Les anniversaires



Les samedis après-midi sur réservation, la ludothèque offre la possibilité aux adhérents d'y fêter l'anniversaire de leurs enfants. L'association met à leur disposition l'un des 2 réfectoires dans lequel ils peuvent organiser le goûter.

2 formules proposées :



- La formule "Trésors" : une salle mise à disposition + une chasse au trésor animé par un(e) animateur(trice)  
La formule "Merveilles" : la formule trésors + deux animations
- aux choix parmi une liste proposée. Un(e) animateur-(trice) est présent(e) avec les familles pendant toutes les animations.



Jusqu'à 10 invités



Flyers d'invitations personnalisés.



# LES MOYENS PÉDAGOGIQUE

## Prestations

La ludothèque propose des interventions en extérieur et du partenariat auprès des associations Talençaise (Mix-Cité, C.A.J, Lycée Victor Louis) Ces prestations sont menées par les animateurs ludothécaires et répondent aux besoins spécifiques préparé en amont.

a Ludothèque ouvre ces portes à de très nombreuses assistantes maternelles ainsi que des partenaires locaux tels que les crèches, MAM en mettant à disposition ces différentes salles.

Elles accueille aussi des groupes de jeunes venant de divers ITEP.

Et la Ludothèque agit sur l'échange intergénérationnel en se déplaçant dans divers EHPAD et RPA.

Ces prestations développent le vivre ensemble, la parentalité.

## Participation à des Evènements

La ludothèque est un acteur des évènements de la Ville de Talence ou d'autres collectivités.

Animation et atelier autour des jeux surdimensionnée ou/et sous forme de jeux permet de réunir, d'échanger, dans un espace ludique.

## Soirées Jeux

Régulièrement une thématique est proposé lors d'une soirée jeux afin de faire vivre l'imaginaire. Ces soirées dont certaines à thème spécifique comme Halloween, au coin du feu... permette de créer du lien au sein de notre quartier prioritaire.

## Ludiday

Grand Festival du jeu à Talence mis en place en 2022, cette journée permet de promouvoir le jeu sur toutes ses formes et tous les âges. Elle est également l'occasion de réunir ses partenaires institutionnel et associatif autour d'un évènement prometteur du jeu, de la culture, du partage et du vivre ensemble.



# FONCTIONNEMENT DE LA LUDOTHÈQUE

## Organisation Générale

	Lundi (à partir de septembre) /Mardi / Jeudi / Vendredi
<b>MATIN</b>	9h30 – 11h30 Accueil tous publics à la ludothèque Fréquentation : Familles, Assistantes maternelles et collectifs petite enfance (MAM, Crèches etc...)
<b>APRÈS-MIDI</b>	16h30-18h30 Accueil tous publics à la ludothèque 17h-18h Prestations extérieures (à partir de l'automne) : Accueil périscolaire
	Mercredi
<b>JOURNÉE</b>	Atelier mis en place pour les enfants de l'accueil collectif de mineurs 3-12 ans. Prestations extérieures (médiathèque de Talence à partir d'octobre)
	Samedi
<b>MATIN</b>	10h – 12h30 Accueil tous publics à la ludothèque
<b>APRÈS-MIDI</b>	13h30 – 18h30 Accueil tous publics à la ludothèque 13h-18h Animations Anniversaires

Cette semaine type s'applique uniquement aux périodes hors vacances scolaires. Durant les vacances scolaires, des ateliers sont mis en place pour les enfants de l'ACM

Pour accéder à la ludothèque, les familles doivent être adhérentes à la structure. Une fois cela fait ils peuvent profiter des prestations comme l'emprunt de jeux ou la possibilité de fêter leurs anniversaires à la ludothèque.

La ludothèque est également en partenariat avec le dispositif "carte jeune" de bordeaux métropole, proposant ainsi un tarif préférentiel sur la carte d'emprunt permettant l'accès en illimité des jeux toute l'année scolaire.



# Le public

La ludothèque est ouverte aux individus de tous âges, tous milieux sociaux, porteur ou non de handicaps, ainsi qu'aux collectivités.

Certains créneaux sont ouverts à tous publics, tandis que d'autres sont réservés à l'accueil de publics spécifiques.

La ludothèque est un lieu de vie ludique dans lequel tout adhérent est invité à contribuer à son bon fonctionnement en participant autant aux manifestations qu'au rangement. Cela se traduit dans les dons de jeux ou le partage de connaissance de jeux.

En aucun cas la ludothèque n'est un lieu de garde.  
L'enfant doit être accompagné jusqu'à ses 12 ans et peut venir seul ensuite.

## Les locaux

La ludothèque est installée au sein du siège de l'association, 27 allée des petits rois, 33400 Talence. Elle possède une pièce qui lui est réservée à tout moment et qui accueille un stock de jeux symboliques, de construction et surtout la majorité des jeux de règles et puzzles. On y trouve également une zone de jeux sur place, une zone de prêt et un espace de mise en avant des jeux.

La ludothèque a ensuite accès aux 3 salles du secteur maternel du Centre de loisirs.

Elle équipe ces salles hors des temps d'accueil de l'ACM afin d'avoir des espaces de jeux sur place spacieux et adaptés pour les plus jeunes notamment. Elle y installe des espaces de jeux d'éveil, de motricité, de jeux symboliques et de construction.

Ensuite la ludothèque utilise la salle principale du côté élémentaire du centre de loisirs notamment pour la mise en place de l'espace jeux vidéo. La ludothèque utilise également les réfectoires de la structure pour les temps d'accueils d'anniversaires ou de soirées jeux dans la structure. Enfin elle possède différents lieux de stockage ainsi qu'un espace de réparation réservé à l'équipe salariée de l'association.

La ludothèque possède un triporteur électrique qui lui permet de se déplacer sur le territoire afin de s'acquitter de ces différentes interventions et mobilisations sur les événements partenaires.



# L'équipe d'animation

L'équipe de la ludothèque est constituée de :

- Un coordinateur pédagogique,
- Deux animateurs ludothécaires,
- D'animateurs occasionnels intervenant sur le centre de loisirs et la ludothèque

## Le travail d'équipe

Pour favoriser une dynamique d'équipe cohérente et cohésive, la démarche pédagogique s'appuie sur des notions et des outils communs à disposition de chacun :

- **L'échange**, c'est savoir partager des savoirs, savoir-faire et savoir-être.
- **L'écoute**, c'est important pour comprendre l'autre, lui répondre correctement et pouvoir travailler ensemble.
- **Le respect**, c'est accepter que l'autre soit différent dans sa manière d'être et de faire tout en permettant le travail collectif.
- **La communication**, c'est transmettre les bonnes informations afin de se comprendre pour accomplir correctement les différentes tâches.
- **La cohérence**, c'est s'appuyer sur les valeurs du projet éducatif et mettre en œuvre les moyens pédagogiques.
- **La cohésion**, c'est la mise en œuvre d'une dynamique collective partagée.
- **La solidarité**, c'est un travail collaboratif qui fait appel à l'entraide entre les membres de l'équipe.

# L'animateur :

## Sa mission, son rôle et sa posture

### Sa mission :

L'animateur en ludothèque anime la ludothèque pendant et en amont des accueils et animations.

Il est là pour favoriser le jeu libre et guider les joueurs comme les accompagnateurs. Sa mission s'inscrit dans un territoire, celui de la ville en priorité et au-delà avec une approche partenariale.

Il met en jeu, donne à jouer, peut être amené à jouer avec et s'efforce d'intervenir le moins possible.

Pour cela, il doit :

- Aménager, proposer et mettre en jeu des espaces adaptés au public
- Garantir le plaisir ludique ainsi que la sécurité physique et affective du public
- Accompagner le public dans le jeu et le conseiller dans ses choix
- Adapter sa posture et son attitude dans un souci de bienveillance
- Veiller au respect du règlement intérieur
- Gérer le fond de jeux (entretien, achats, renouvellement, mise en avant, classification)

### Son rôle d'accueillant :

Lors de la première visite d'une famille voulant devenir adhérente, le discours de présentation est primordial pour donner l'envie de découvrir et d'être un « adhérent-acteur » et non pas un « adhérent-consommateur ».



## Sa posture :

Adulte responsable, sa posture repose sur des savoir-être et savoir-faire. La relation de bienveillance entre le professionnel et l'adhérent est prépondérante. Elle repose sur un accueil respectueux, un sens de l'écoute, de l'observation et de réponses adaptées.

Il incite les adhérents à respecter le fonctionnement et privilégier le dialogue et la négociation lors de toute problématique.

Il est nécessaire pour le professionnel de connaître ses adhérents afin de pouvoir adapter les propositions de jeux sur place ou d'emprunts, l'aménagement des espaces et l'acquisition de nouveaux jeux.

## Son accueil de publics spécifiques :

La posture de l'encadrant doit s'adapter aux publics accueillis en gardant toujours à l'esprit que sa mission première est de donner à jouer et permettre à l'individu de passer un moment agréable et ludique. Le choix des jeux doit être fait en fonction des spécificités du public afin de ne pas le mettre face à leurs difficultés.

## Sa communication des informations :

La dynamique d'équipe est également assurée par divers outils de communication interne : réseaux, boîtes mails, échéanciers, réunions. Ils permettent la circulation des informations entre les différents secteurs, la mise en place de projets et le bon fonctionnement de la ludothèque.

Lors des divers évènements et animations ayant lieu intra ou extra-muros, de la ludothèque, l'équipe d'animation assure la réalisation ainsi qu'une partie de la diffusion de la communication externe (mails, flyers, affiches).